



# Slapende Blauwe Kiekendieven tijdens de winter 2003/2004

Pieter Wouters

## INLEIDING

Evenals vorige winter hebben we weer drie slaappleatsen van Blauwe Kiekendieven gevolgd door middel van simultaan-tellingen. Al snel bleek dat de slaappleats in de Reuselse Moeren ook dit jaar niet werd gebruikt. Ook de slaappleats op de Landschotse Heide werd nog nauwelijks bezocht door slapende vogels zodat alleen de Cartierheide als volwaardige slaappleats overbleef.

## METHODE

De methode is ten opzichte van het vorige telseizoen niet veranderd. De tellers dienen anderhalf uur voor zonsondergang op de slaappleats aanwezig te zijn zodat de vroege slapers ook worden meegeteld. Verder werd er genoteerd uit welke richting de vogels kwamen, hoe laat en op welk tijdstip ze daadwerkelijk invielen.

Ook het geslacht werd zoveel mogelijk bepaald, maar het op leeftijd brengen van de slapende vogels blijft lastig, dan wel onmogelijk voor vogels die diep in de schemer aankomen. Daarom wordt er in het verslag alleen onderscheid gemaakt tussen volwassen, uitgekleurde mannetjes, en de rest, ringstaarten genaamd.



©R. Kastelijn

## RESULTATEN

### Landschotse heide

Dit jaar werd de slaappleats nog nauwelijks bezocht door slapende vogels. Gedurende de winter is er 11 maal een telling gehouden op deze slaappleats. Er werd tijdens de tellingen slechts vijf maal een slapende vogel waargenomen. Het zou goed kunnen dat van deze slapers er twee als doortrekker aangemerkt kunnen worden. De eerste slaper werd namelijk al op 20 oktober 2003 gezien en de laatste op 27 maart 2004.

### Cartierheide

Het aantal slapers neemt tot eind december toe tot een maximum van 10 vogels. Helaas wordt er in deze periode tegen de slaappleats aan gewerkt door een houtboer, die voor slapende kiekendieven te lang doorgaat, namelijk tot 16.00 uur. Er is vastgesteld dat vroeg aankomende vogels door de kettingzagen werden verjaagd. Of dit de reden is dat er daarna minder vogels kwamen slapen is natuurlijk niet hard te maken, maar goed zal het niet zijn geweest. Ook werd op 31 december bij een ochtendtelling gezien dat een loslopende hond dwars over de slaappleats liep en daarbij een nog slapende vogel opjoeg. Ook een actie waarmee de 'kieken' niet blij zullen zijn.

Het aantal slapers zakte terug naar 5-6 vogels. Vanaf half februari werden het 3-4 slapers, waarna ze eind maart niet meer op de slaappleats werden gezien (tabel 1).

**Blauwe Kiekendief** *Circus Cyaneus*  
(man)



**TABEL 1:** SCHEMATISCH OVERZICHT VAN DE TELLINGEN OP DE CARTIERHEIDE TIJDENS DE WINTERS 2001/2002 TOT EN MET 2003/2004.

maand	jaar	Tellingen	maximum	minimum	gemiddeld	Gemiddeld aandeel volwassen mannetjes (%)
<b>Nov.</b>	01/02	2	4	3	3.5	14.2 %
	02/03	3	5	3	4.3	23.0 %
	03/04	5	5	0	2.4	16.6 %
<b>Dec.</b>	01/02	8	6	2	3	12.5 %
	02/03	8	13	6	9	37.5 %
	03/04	9	10	4	6.2	7.1 %
<b>Jan.</b>	01/02	4	5	3	4	43.7 %
	02/03	4	11	9	10	32.5 %
	03/04	4	6	5	5.75	21.7 %
<b>Feb.</b>	01/02	3	11	6	8	29.1 %
	02/03	4	7	3	4.7	36.8 %
	03/04	5	5	3	4.2	4.8 %
<b>Mrt.</b>	01/02	8	11	2	6.9	1.3 %
	02/03	3	7	3	4.6	14.2 %
	03/04	3	5	1	2.3	0 %
<b>Apr.</b>	01/02	3	2	1	1.3	0 %
	02/03	0				
	03/04	0				

## HERKOMST

Alleen voor de Cartierheide zijn voldoende data verzameld om iets over aankomst en vertrek te kunnen zeggen.

### Aankomst:

De volwassen mannetjes komen voornamelijk uit een zuidelijke richting en de ringstaarten uit een westelijke en een zuidelijke. Dit beeld zagen we ook al in de winter 2002/2003.

In de winter 2001/2002 was zowel bij de mannetjes als de ringstaarten ook de noordelijke richting favoriet. Heeft deze verandering te maken met een verandering van jachtgebied (*tabel 2*)?

### Vertrek:

Voor de volwassen mannetjes zijn te weinig data verzameld om daar iets over te kunnen zeggen. De ringstaarten verlaten evenals in de voorgaande jaren de slaappleaats bij voorkeur in noordelijke richting (*tabel 3*).

## TIJDSTIP VAN AANKOMST EN INVALLEN OP DE SLAAPPLAATS

Evenals in de vorige jaren vliegen de meeste vogels vrijwel direct naar de plaats waar ze gaan slapen, om met een korte draai in te vallen.



**TABEL 2:** AANTAL INKOMENDE EXEMPLAREN PER WINDRICHTING.

	2001/2002		2002/2003		2003/2004	
Windrichting	ringstaart	volw. man	ringstaart	volw. man	ringstaart	volw. man
<b>N</b>	18	9	9	4	9	
<b>NO</b>	3	2	3	1	2	1
<b>O</b>	8	6	3	1	8	1
<b>ZO</b>	3	3	2	2	4	3
<b>Z</b>	13	4	11	20	26	6
<b>ZW</b>	3			1	1	
<b>W</b>	20	1	30	2	29	1
<b>NW</b>	2		10		6	

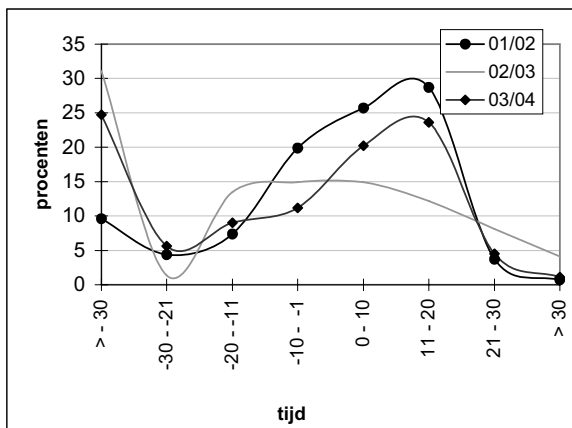
Vaak zit tussen het ontdekken van een aankomende vogel en het daadwerkelijk invallen maar één minuut.

Ook nu is gekeken of er een verschil zit in tijd tussen het invallen van de ringstaarten en de volwassen mannetjes. Helaas is het aantal verzamelde data (n=8) voor de volwassen mannetjes te weinig om er dit jaar iets zinnigs over te kunnen zeggen. Het lijkt er echter op dat ze dit jaar iets eerder zijn dan de andere winters, namelijk zo rond zonsondergang. Dit was de andere winters duidelijk later.

Bij de ringstaarten zien we eenzelfde grafiek als in de winter 2001/2002.

**TABEL 3:** AANTAL VERTREKKENDE EXEMPLAREN PER WINDRICHTING.

	2001/2002		2002/2003		2003/2004	
Windrichting	ringstaart	Volw. man	ringstaart	volw. man	ringstaart	Volw. man
<b>N</b>	7	3	12	2	7	
<b>NO</b>	1				2	
<b>O</b>			2	1		
<b>ZO</b>	4		1	1	3	
<b>Z</b>	1	1	2	6	2	1
<b>ZW</b>	1	1			2	
<b>W</b>	2		4			
<b>NW</b>	1		2			



**FIGUUR 1:** SCHEMATISCHE WEERGAVE VAN DE INVALTIJDEN VOOR DE RINGSTAARTEN.

De spreiding in tijd is ook nu weer erg groot.

Deze ligt bij de ringstaarten tussen -103 minuten en +45 minuten t.o.v. zonsopgang (figuur 1).

## PROOIEN

Op de Landschotse Heide zijn de braakballen dit jaar maar eenmaal verzameld en wel in april. Het aantal van 7 braakballen en een prooi die we aan een Blauwe kiekendief kunnen toeschrijven is dusdanig laag dat daar niets zinnigs over is te zeggen. Op de Cartierheide zijn de braakballen weer twee maal verzameld.

Voor de resultaten zie bijlage 1.

Een echte vergelijking kunnen we alleen maar maken met vorig jaar, ook toen zijn de braakballen in dezelfde periode verzameld. In het najaar is er geen noemenswaardig verschil. Het voorjaar laat een duidelijke toename zien van het aantal woelmuis (lees Veldmuis) prooien. Dat dit voorjaar de stand van de Veldmuis in de Kempen goed was zien we ook terug bij andere muizeneters als de Buizerd en de Ransuil.

## DANKWOORD

Zo'n telling kun je niet alleen uitvoeren. Daarom een woord van dank aan iedereen die heeft meegeholpen met de tellingen. Speciaal wil ik Dirk van Dingenen en

Frans Huijbers vernoemen, zonder hun inbreng zouden er veel minder telgegevens zijn verzameld.

En natuurlijk een woord van dank aan Brabants Landschap en SBB-De Kempen voor het verlenen van toestemming om de tellingen in hun gebieden te mogen uitvoeren en om de gebieden te mogen betreden tijdens het rapen van de braakballen.●

## LITERATUUR:

**Cornelissen H. 1987.** *Slaapplaats van Blauwe Kiekendieven op de Cartierheide, Zuidoost-Brabant.* De Roodborsttapuit 6 (1): 22-34.

**Cornelissen H. 1988.** *Het voorkomen van de Blauwe Kiekendief in Zuidoost-Brabant, 1975/76 – 1986/87.* De Roodborsttapuit 7(2): 61-71.

**Ottens H.J. 1999.** *Blauwe Kiekendieven Circus cyaneus foerageren en slapen in percelen ongedorste gerst in Drenthe.* De Takkeling 7(3): 198-205.

**Boedeltje G., Zijlstra M. 1981.** *Territorialiteit, biotoop- en voedselkeuze bij de Blauwe Kiekendief Circus Cyaneus in de winter.* Limosa 54(1981): 73-80.

**Manen W. van 1996.** *Demografie en voedsel van overwinterende Blauwe Kiekendieven Circus Cyaneus in Drenthe.* Limosa 69(1996): 9-12.

**Wouters P. 2002.** *Slaapplaats van Blauwe Kiekendieven Circus Cyaneus op de Landschotse Heide voorjaar 2001.* Uitgave VWG De Kempen.

**Wouters P. 2003.** *Slaapplaatstellingen van Blauwe Kiekendieven en hun prooien in de Kempen in de winter 2001 – 2002.* Blauwe Klauwier 29 (1): 6-15.

**Wouters P.** *Slaapplaatstellingen van Blauwe Kiekendieven en hun prooien in de Kempen in de winter 2002 – 2003.* ongepubliceerd.



**BIJLAGE 1A:**

PROOIEN OP DE CARTIERHEIDE.

IN DE GRIJZE BALK DE TOTALEN VOOR WOELMUIS, HAAS/KONIJN, VOGELS EN DE REST.

- NAJAAR.

najaar									
	2001/ 2002			2002/ 2003			2003/ 2004		
	aantal	%		aantal	%		aantal	%	
<b>braakballen</b>	104			229			108		
<b>veldmuis</b>	11	9,8		62	17,9		23	15,4	
<b>woelmuis spec</b>	31	27,7		90	26,0		33	22,1	
<b>aardmuis</b>				10	2,9		3	2,0	
<b>ondergrondse woelmuis</b>				1	0,3				
<b>rosse woelmuis</b>				1	0,3				
<b>haar woelmuis</b>			37,5	17	4,9	52,3	15	10,1	49,7
<b>dwergmuis</b>	3	2,7		12	3,5		3	2,0	
<b>bosmuis</b>				1	0,3		1	0,7	
<b>haas</b>	8	7,1							
<b>konijn</b>									
<b>ha/ko</b>			7,1						
<b>haar spec</b>	2	1,8		8	2,3				
<b>huisspitsmuis</b>				3	0,9				
<b>bosspitsmuis</b>							1	0,7	
<b>dwergspitsmuis</b>				1	0,3				
<b>spits spec</b>									
<b>vogel spec</b>	57	50,9	50,9	140	40,5	40,5	70	47,0	47
<b>rest</b>			4,5			7,2			3,3
<b>totaal</b>	112			346			149		



**BIJLAGE 1B:**

PROOIEN OP DE CARTIERHEIDE.

IN DE GRIJZE BALK DE TOTALEN VOOR WOELMUIS, HAAS/KONIJN, VOGELS EN DE REST.

- VOORJAAR

voorjaar									
	2001/ 2002		2002/ 2003		2003/ 2004				
	aantal	%	aantal	%	aantal	%			
<b>braakballen</b>	133		344		197				
<b>veldmuis</b>	24	15,2	73	13,9	81	26,8			
<b>woelmuis spec</b>	53	33,5	161	30,7	76	25,2			
<b>aardmuis</b>	6	3,8	8	1,5	2	0,7			
<b>rosse woelmuis</b>			1	0,2	1	0,3			
<b>haar woelmuis</b>			52,5	19	3,6	50	22	7,3	60,3
<b>dwergmuis</b>	7	4,4	21	4,0	5	1,7			
<b>bosmuis</b>	2	1,3	1	0,2					
<b>haas</b>	25	15,8	28	5,3	32	10,6			
<b>konijn</b>	7	4,4			3	1,0			
<b>ha/ko</b>			20,3	21	4,0	9,4	7	2,3	13,9
<b>haar spec</b>				12	2,3		6	2,0	
<b>huisspitsmuis</b>				3	0,6				
<b>spits spec</b>				1	0,2				
<b>bosspitsmuis</b>	1	0,6							
<b>vogel</b>	33	20,9	20,9	175	33,4	33,4	67	22,2	22,2
<b>rest</b>			6,3		7,2				3,6
<b>totaal</b>	158		524		302				

